

Nyhedsbrev

Regionernes Bio- og GenomBank

September, 2022

Dette er et nyhedsbrev for Regionernes Bio- og GenomBank udarbejdet af sekretariatet.

Nyhedsbrevet informerer om nyt fra sekretariatet og biobankerne samt en status for materialeindsamlingen i biobankerne: Dansk Cancer Biobank, Dansk Reuma Biobank, Dansk Bloddonor Biobank, Dansk Genetisk Biobank, Dansk covid-19 Biobank, Dansk ForskningsBiobank samt Dansk Derma Biobank.

Vi modtager meget gerne RBGB-relevante nyheder til offentliggørelse i nyhedsbrevet fra læserne. Se evt. sekretariatets kontaktoplysninger sidst i nyhedsbrevet.

Indhold

Nyt fra sekretariatet	1
Den gode historie	4
Status for materialeindsamling	6
Materialeindsamling på afdelingsniveau, DRB.....	12

Nyt fra sekretariatet

Farvel til Sara

Ved udgangen af august sagde vi i sekretariatet farvel til Sara, som er rejst videre for at lave en ph.d. på Københavns Universitet.

Superbrugermøde

Den 31. august holdt vi superbrugermøde. Til mødet diskuterede vi blandt andet muligheden for brug af automatisering (pipetteringsrobotter og fryserrobotter) i RBGB. Det er en proces, som Klinisk Immunologisk Afdeling på Rigshospitalet vil arbejde videre med sammen med sekretariatet. Vi diskuterede også ønsker til udviklinger i vores registreringsmodul. I sekretariatet vil vi arbejde videre med jeres udviklingsønsker og tage dialogen med CGI omkring, hvad der skal udvikles i modulet.

Tak for et rigtig godt møde og det store engagement!

Faglig følgegruppemøder:

Vi har i løbet af september holdt faglig følgegruppemøder i DBB, DRB, DCB, D19B og DGB. Det har været nogle gode møder, hvor sekretariatet har orienteret om arbejdet i sekretariatet med bl.a. arbejdsgrupper og nye dokumenter og udvikling i registreringsmodulet. Tak for nogle rigtig gode møder!

Velkommen til de nye

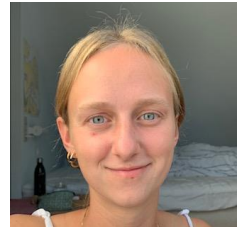
Franja Solyom Høgdall:

- Mit navn er Franja, jeg er 19 år og ny fuldtidsstudentermehjælper hos RBGB. Jeg blev student denne sommer og bruger nu mit sabbatår på at arbejde og lave en masse kreative projekter. Næste år vil jeg gerne læse en IT-uddannelse, umiddelbart machine learning og datavidenskab på KU, og håber derfor også på at få noget programmerings erfaring i år til min kommende uddannelse.



Nanna Schaarup Gilleladen:

- Mit navn er Nanna, jeg er 23 år og læser biologi på Københavns Universitet. Jeg er ny studentermehjælper i sekretariatet og vil være her 1 gang om ugen. Jeg er netop startet på mit tredje år af bacheloren og interesserer mig for cellebiologi og fysiologi.



Olivia Maj Rybøl:

- Jeg hedder Olivia, er 19 år gammel og er lige blevet student sidste sommer. Nu holder jeg sabbatår og er blevet ansat i sekretariatet som studentermehjælper 2 dage om ugen. Udover at arbejde vil jeg bruge mit sabbatår på at opleve ting, jeg ikke får tid til senere, og forhåbentlig finde ud af præcis hvad jeg godt kunne tænke mig at læse. Jeg overvejer matematik og fysik, men jeg hælder mest til matematik.



Billeder fra Nordic Biobank Conference 2022

Sekretariatet deltog i Nordic Biobank Conference 2022 i Göteborg fra den 7-8 september. Det var den første nordiske biobank konference, som endelig kunne afholdes efter flere aflysninger grundet Corona.

På konferencen var biobankere fra alle de nordiske lande repræsenteret og det var rigtig spændende at høre om andres udfordringer og gode løsninger i forhold til biobankarbejde.



Udvikling af RBGB's registreringssystem

Den 28. september fik vi lagt en ny opdatering i RBGB's registreringssystem. Den er opdateret til version 1.7.0.

De nye opdateringer i modulet er:

- Udlevering: Udsøge fraktioner via FraktionsID, ProjektPatientID eller ImportlabelID
- Datagenopretning i Rigshospitalets Genetiske Biobank Center (Rettelse af fejl)
- Dubletter i processeringstid (Rettelse af fejl)

I må gerne være opmærksomme på evt. fejl eller andet der ikke er som det plejer og melde det tilbage til sekretariatet, hvis I har nogle bemærkninger.

Årshjul

Mødekalender efterår 2022

2. november	Fagligt Råd møde
22. november	Styregruppemøde

Sekretariatet er påbegyndt arbejdet med årshjulet for 2023 og melder ud til jer alle, når mødedatoerne er fastlagte.

Den gode historie – NORA udlevering

Som vi har fortalt om tidligere, så er der i Dansk ReumaBiobank sat gang i en stor national udlevering af prøver fra Biomarkørprotokollen. En del af prøverne skal udleveres videre til det fælles dansk-svensk-norske forskningsprojekt. Forskningsprojektet har titlen *'Personalized medicine in RA by combining genomics, biomarkers, clinical and patient-derived data from the Nordic countries (NORA)'*, hvor Overlæge, dr.med. Bente Glintborg, Glostrup, er hovedansvarlig på den danske del. En beskrivelse af projektet kan ses nedenfor.

Fremfindingen af prøverne fra biomarkørprotokollen er afsluttet i alle regioner undtagen Sønderborg, som dog snart er færdige. Vi vil gerne sige en stor tak til alle jer, der har hjulpet med denne store udlevering! RBGB-sekretariatet har det sidste halve år arbejdet med at udportionere de prøver, der skulle udleveres til NORA projektet. Og i slutningen af august blev de sidste prøver sendt afsted til Thermo Fischer, som skal foretage analyserne.

Leddegigt er en kompleks og uforudsigelig sygdom, der gør det svært at planlægge og målrette behandlingsforløbet til den enkelte patient. Men nu har danske reumatologer fået 3.4 mio. kroner til de næste tre år at forske i mulighederne for personlig behandling af patienter med leddegigt.

Forskere fra Videncenter fra reumatologi og rygsygdomme, Rigshospitalet, Glostrup har sammen med forskerkolleger fra Aarhus Universitetshospital og Odense Universitetshospital modtaget 3.4 mio. kr. til forskning i mere skræddersyede behandlingsmuligheder til patienter med leddegigt. Overlæge, dr.med. Bente Glintborg, Glostrup, er hovedansvarlig for den danske del af bevillingen, som stammer fra Nordforsk og Innovationsfonden og er del af et fælles Dansk-Svensk-Norsk forskningsprojekt. Forskningsprojektet har titlen *'Personalized medicine in RA by combining genomics, biomarkers, clinical and patient-derived data from the Nordic countries (NORA)'*.

Projektet hviler dels på et solidt forskningsnetværk på tværs af de danske reumatologiske afdelinger - samt på erfaringer fra et flerårigt nordisk epidemiologisk samarbejde. I de nordiske lande er der en stærk forskningstradition, og der er over en lang årrække opbygget en omfattende vidensbank via kliniske og epidemiologiske studier. I alle landene følges gigtpatienter behandlet i klinisk praksis prospektivt i kliniske databaser - således i Danmark i DANBIO registret. Derudover indeholder Dansk Reuma Biobank over 5.000 blodprøver på leddegigtpatienter, hvor tilhørende kliniske data er registreret i DANBIO. Dette materiale forventes sammen med historiske prøver og analyser fra tidligere danske studier at udgøre en vigtig del af det danske bidrag til det nuværende forskningsprojekt.

Projektets formål er at identificere prædiktionsmodeller som via en kombination af biomarkører og kliniske oplysninger kan forudsige og kortlægge leddegigt-sygdommens prognose og behandlingernes effekt hos den enkelte patient. Med andre ord det, som også kaldes personlig medicin. Som det ser ud nu, er det nemlig svært at skabe skræddersyede behandlinger, fordi leddegigt er en kompleks og uforudsigelig sygdom. Håbet er at forskningsresultaterne kan optimere individuel og rettidig behandling i forhold til sygdommens

udvikling hos den enkelte. Med projektet ønsker forskerne således at blive bedre til at bruge den medicin, som man allerede har og målrette de enkelte behandlinger, så de giver optimal effekt for patienten.

Som en del af projektet planlægges udvikling af måleredskaber og digitale redskaber (apps), så behandlingens effekt måles i et tæt samspil med patienten og derved kan justeres. Patientnære data kan i fremtiden sammen med målinger af genprofil, udvalgte biomarkører og oplysninger om for eksempel livsstil, motion, kost, konkurrerende sygdomme og socioøkonomiske faktorer være afgørende for vurdering af sygdomsprog- nose eller behandlingsstrategi hos den enkelte patient. Både patienter og patientforeninger, herunder Gigtforeningen, forventes inddraget i de forskellige faser af projektet.

Studiet forventes at give en unik mulighed for at udnytte den danske forsknings-infrastruktur, det nordiske samarbejde og det biologiske materiale fra blandt andet Dansk Reuma Biobank – med det formål at udforske mulighederne for skræddersyet medicin og behandlingsforløb til gavn for patienterne.

Forskningsprojektet starter i maj 2019 og løber over de næste tre år.

Øvrige danske projektdeltagere er: Prof Merete Lund Hetland, VRR, Rigshospitalet, Glostrup, Ass. Prof Bente Appel Esbensen, VRR, Rigshospitalet, Glostrup, Prof Ellen Margrethe Hauge, Aarhus Universitets Hospital, Prof Bent Deleuran, Aarhus Universitet og Aarhus Universitetshospital, Overlæge Trine Bay Laurbjerg, Aarhus Universitets Hospital, Overlæge Hanne M Lindegaard, Odense Universitets Hospital, Læge Søren Andreas Just, Svendborg, Odense Universitets Hospital,

Læs mere om leddegigt på Gigtforeningens hjemmeside <https://www.gigtforeningen.dk/viden-om-gigt/diagnoser/leddegigt/>

Læs mere om DANBIO på DANBIOs hjemmeside, www.danbio-online.dk

Læs mere om Dansk Reuma Biobank, som er en del af Regionernes Bio og Genombank (RBGB), <http://rbgb.dk/reuma>

Status for materialeindsamling

Status for materialeindsamling indeholder kvartalsudtrækket for første kvartal 2022, som ligeledes sendes til regions sundhedsdirektørerne. Ønskes nærmere information om status for indsamlingen på lokalafdelingerne, kan centerprojektlederen eller sekretariatet for RBGB altid kontaktes mhp. et udtræk.

Tabel 1-5 viser materialeindsamling på centerniveau for hver region (udtræk pr. 01.08.22). Til sammenligning angiver tabellerne tilsvarende tal for 2021.

Tabel 1: Status for den kvartalsvise materialeindsamling for hvert center i Region Hovedstaden.

Region Hovedstaden			Antal materialer								I alt 2021	I alt 2022
			1. kv. 2021	1. kv. 2022	2. kv. 2021	2. kv. 2022	3. kv. 2021	3. kv. 2022	4. kv. 2021	4. kv. 2022		
DCB												
	Center Rigshospitalet											
		Blod	346	506	385	562	355		414		1.500	1.068
		Væv	852	730	836	615	741		710		3.139	1.345
		Knoglemarv	6	12	14	13	13		21		54	25
		Hæm-blod	33	46	45	57	50		55		183	103
	Center Herlev											
		Blod	909	1.011	867	990	833		1.018		3.627	2.001
		Væv	572	665	614	659	557		577		2.320	1.324
		Knoglemarv	2	0	0	0	0		0		2	0
		Hæm-blod	9	0	27	0	48		25		109	0
DRB												
	Center Glostrup											
		Blod	55	123	166	133	141		98		460	256
		Ledvæske	2	1	0	4	4		3		9	5
		Væv	8	0	16	0	30		0		54	0
D19B												
	Center Rigshospitalet											
		Blod	9.311	3.522	3.749	213	2.177		227		15.464	3.735
	Center Herlev											
		Blod	23	2	4	0	14		11		52	2
DDeB												
	Gentofte											
		Blod		40		101						141
		Væv		29		75						104
			Antal donorer									
			1. kv. 2021	1. kv. 2022	2. kv. 2021	2. kv. 2022	3. kv. 2021	3. kv. 2022	4. kv. 2021	4. kv. 2022	I alt 2021	I alt 2022
DBB*												
	Rigshospitalet											
		Blod	2.187	2.542	4.363	1.287	3.222		2.469		12.071	

*summen af CPR-blod for hele året er mindre end summen af kvartalerne, fordi nogle donorer giver blod flere gange i løbet af året

Tabel 2: Status for den kvartalsvise materialeindsamling for hvert center i Region Sjælland.

Region Sjælland			Antal materialer								I alt 2021	I alt 2022
			1. kv. 2021	1. kv. 2022	2. kv. 2021	2. kv. 2022	3. kv. 2021	3. kv. 2022	4. kv. 2021	4. kv. 2022		
DCB												
	Center Næstved											
		Blod	73	59	140	50	77		77		367	109
		Væv	353	458	382	400	415		444		1.594	858
		Knoglemarv	0	0	0	0	0		0		0	0
		Hæm-blod	0	0	0	0	0		0		0	0
DRB												
	Center Næstved											
		Blod	0	10	18	9	18		33		69	19
		Ledvæske	0	0	0	0	0		0		0	0
D19B												
	Center Næstved											
		Blod	40	0	0	0	5		0		45	0
			Antal donorer									
			1. kv. 2021	1. kv. 2022	2. kv. 2021	2. kv. 2022	3. kv. 2021	3. kv. 2022	4. kv. 2021	4. kv. 2022	I alt 2021	I alt 2022
DBB*												
	Region Sjællands Sygehusvæsen											
		Blod	3.020	1.259	1.248	760	825		1.080		6.116	

*summen af CPR-blod for hele året er mindre end summen af kvartalerne, fordi nogle donorer giver blod flere gange i løbet af året

Tabel 3: Status for den kvartalsvise materialeindsamling for hvert center i Region Nordjylland.

			Antal materialer									
Region Nordjylland**			1. kv. 2021	1. kv. 2022	2. kv. 2021	2. kv. 2022	3. kv. 2021	3. kv. 2022	4. kv. 2021	4. kv. 2022	I alt 2021	I alt 2022
DCB												
	Center Aalborg											
		Blod	405	389	395	327	425		402		1.627	716
		Væv	194	225	182	213	240		248		864	438
		Knoglemarv	92	118	91	76	91		75		349	194
		Hæm-blod	109	140	120	46	141		101		471	186
DRB												
	Center Hjørring											
		Blod	171	237	205	226	122		152		650	463
		Ledvæske	0	0	0	0	0		0		0	0
D19B												
	Center Aalborg											
		Blod	171	68	79	19	33		80		363	87
DGB												
	Center Aalborg											
		Blod	586	651	570	590	431		619		2.206	1.241
			Antal donorer									
			1. kv. 2021	1. kv. 2022	2. kv. 2021	2. kv. 2022	3. kv. 2021	3. kv. 2022	4. kv. 2021	4. kv. 2022	I alt 2021	I alt 2022
DBB*												
	Aalborg Universitetshospital											
		Blod	1.220	693	674	522	149		268		2.304	

*summen af CPR-blod for hele året er mindre end summen af kvartalerne, fordi nogle donorer giver blod flere gange i løbet af året

Tabel 4: Status for den kvartalsvise materialeindsamling for hvert center i Region Midtjylland.

			Antal materialer									
Region Midtjylland			1. kv. 2021	1. kv. 2022	2. kv. 2021	2. kv. 2022	3. kv. 2021	3. kv. 2022	4. kv. 2021	4. kv. 2022	I alt 2021	I alt 2022
DCB												
	Center Aarhus											
		Blod**	1.197	1.060	1.159	1.080	1.086		1.208		4.650	2.140
		Væv	417	369	470	352	340		489		1.716	721
		Knoglemarv	15	22	14	17	20		28		77	39
		Hæm-blod	14	23	14	17	20		28		76	40
DRB												
	Center Aarhus											
		Blod	154	129	109	127	127		112		502	256
		Ledvæske	0	0	0	0	0				0	0
D19B												
	Center Aarhus											
		Blod	539	414	389	173	211		366		1.505	587
			Antal donorer									
			1. kv. 2021	1. kv. 2022	2. kv. 2021	2. kv. 2022	3. kv. 2021	3. kv. 2022	4. kv. 2021	4. kv. 2022	I alt 2021	I alt 2022
DBB*												
	Aarhus Universitetshospital											
		Blod	2.103	1.270	1.582	998	759		1.394		5.741	

*summen af CPR-blod for hele året er mindre end summen af kvartalerne, fordi nogle patienter donorer blod flere gange i løbet af året

Tabel 5: Status for den kvartalsvise materialeindsamling for hvert center i Region Syddanmark.

			Antal materialer									
Region Syddanmark			1. kv. 2021	1. kv. 2022	2. kv. 2021	2. kv. 2022	3. kv. 2021	3. kv. 2022	4. kv. 2021	4. kv. 2022	I alt 2021	I alt 2022
DCB												
	Center Odense											
		Blod	539	441	445	454	441		530		1.955	895
		Væv	475	422	391	400	410		393		1.669	822
		Knoglemarv	69	89	75	91	74		79		297	180
		Hæm-blod	36	52	44	71	45		66		191	123
DRB												
	Center Odense											
		Blod	8	19	6	9	15		3		32	28
		Ledvæske	0	0	0	0	0		0		0	0
	Center Sønderborg (Gigthospitalet)											
		Blod	373	201	662	340	277		312		1.624	541
		Ledvæske	0	0	0	0	0		0		0	0
D19B												
	Center Odense											
		Blod	144	0	17	0	3		0		164	0
			Antal donorer									
			1. kv. 2021	1. kv. 2022	2. kv. 2021	2. kv. 2022	3. kv. 2021	3. kv. 2022	4. kv. 2021	4. kv. 2022	I alt 2021	I alt 2022
DBB*												
	Odense Universitetshospital											
		Blod	382	343	501	308	425		415		1.717	

*summen af CPR-blod for hele året er mindre end summen af kvartalerne, fordi nogle donorer giver blod flere gange i løbet af året

Materialeindsamling på afdelingsniveau, DRB

Tablet 6: status for materialeindsamlingen i DRB fordelt på afdelingsniveau.

Lokalafdeling	Antal blodmaterialer 2020	Antal blodmaterialer 2021	Antal blodmaterialer 1. halvår 2022
Rigshospitalet - Blegdamsvej	67	86	96
Hospitalet i Nordsjælland	35	0	0
Bispebjerg og Frederiksberg Hospital	51	8	0
Gentofte Hospital	87	28	26
Rigshospitalet - Glostrup	472	338	159
Aalborg Universitetshospital	390	210	99
Regionshospital Nordjylland, Hjørring	140	440	367
Holbæk sygehus	0	8	2
Sjællands universitetshospital, Køge	0	34	20
Sygehus Fyn, Svendborg	30	13	1
Odense Universitetshospital	71	19	36
Vejle Sygehus	399	254	66
Dansk Gigthospital, Sønderborg	663	1370	482
Aarhus Universitetshospital	623	397	117
Regionshospitalet, Silkeborg	60	75	93
Regionshospitalet, Randers	12	12	0
Regionshospitalet, Horsens	0	18	49
Regionshospitalet, Herning	0	0	0

Nyhedsbrevet sendes ud fire gange om året til de faglige følgegrupper, centerprojektlederne og superbrugerne i RBGB, DANBIO, Giftforeningen og Danske Regioner.

Nyhedsbrevet vil også være at finde på RBGB's hjemmeside: <http://www.regioner.dk/rbgb>

Oplysninger om Regionernes Bio- og GenomBank (RBGB) kan fås ved henvendelse til:
 Sekretariatet for Regionernes Bio- og GenomBank, Afdeling for Patologi, Herlev Hospital, Borgmester Ib Juuls Vej 73, Opgang 7, 4. etage, L5, 2730 Herlev. Tlf. (+45): 3868 9812/3868 9132 (i tidsrummet kl. 10-12). E-mail: RBGB.sekretariat.herlev-og-gentofte-hospital@regionh.dk