

Nyhedsbrev

Regionernes Bio- og GenomBank

December, 2022

Dette er et nyhedsbrev for Regionernes Bio- og GenomBank udarbejdet af sekretariatet.

Nyhedsbrevet informerer om nyt fra sekretariatet og biobankerne samt en status for materialeindsamlingen i biobankerne: Dansk CancerBiobank, Dansk ReumaBiobank, Dansk BloddonorBiobank, Dansk GenetiskBiobank, Dansk covid-19 Biobank samt Dansk DermaBiobank.

Vi modtager meget gerne RBGB-relevante nyheder til offentliggørelse i nyhedsbrevet fra læserne. Se evt. sekretariatets kontaktoplysninger sidst i nyhedsbrevet.

Indhold

Nyt fra sekretariatet	1
Den gode historie	4
Status for materialeindsamling	5
Materialeindsamling på afdelingsniveau, DRB.....	11

Nyt fra sekretariatet

Glædelig jul og godt nytår

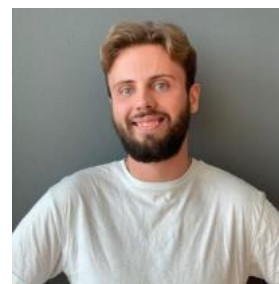
Vi i sekretariatet vil gerne ønske alle en glædelig jul og et godt nytår. Tak for året 2022, som har budt på flere fysiske møder mellem os – det har vi savnet. Vi ser frem mod et nyt år og glæder os til at mødes og fortsætte det gode samarbejde med alle jer i 2023.

Sekretariatet vil være mindre bemanded mellem jul og nytår, men I kan altid få fat på os på tlf.: 38 68 98 12.



Ny medarbejder

Den 1. december startede Frederik von Wowern som ny medarbejder i sekretariatet. Frederik har tidligere været ansat som studentermedhjælper hos os, og nu hvor han er blevet færdig som cand.scient i Human Biologi, glæder vi os over at vi nu kan byde ham velkommen som fuldtidsmedarbejder i sekretariatet.



Årsrapport 2022

I starten af de nye år vil vi gå i gang med at udarbejde årsrapporten for 2022. Husk at efterregistrering i modulet skal ske **senest d. 30/1 2023**, så vi kan påbegynde arbejdet med årsrapporten.

Registrering i DANBIO for 2022 skal være færdiggjort **senest d. 24/2 2023**. Herefter laves der udtræk af de kliniske data, som vil blive præsenteret i årsrapporten. Der vil især være fokus på diagnose, projekttilknytning og samtykke.

Hvis I har nogle publikationer fra 2022, som er baseret på materiale fra RBGB, bedes I sende disse til sekretariatet, så vi kan præsentere dem i årsrapporten.

Udvikling af RBGBs registreringssystem

Efter superbrugermødet i august, hvor vi fik prioriteret brugernes ønsker til udvikling af registreringssystemet, har vi prioriteret en række udviklingssager.

Næste release med nyudvikling i modulet bliver til februar 2023. Det stræbes efter at denne release vil indeholde:

- Integrations til Gepard (det nye Patobank system)
- Flere kolonner i udsøgningslisten i Udleveringsfunktionen (fx supplerende oplysninger)
- Nationale projekter bliver synlige for alle
- Det skal ikke være muligt for lokalebrugere at ændre 'laboratorium' (skal forhindre fejlregistrering)

Ved eventuelle lukkevinduer i modulet sender vi information om nedetid. Da det er vigtigt at teste vores nyudviklede funktioner grundigt, sendes også information omkring test og tilbagemelding i henhold til release i august.

Årshjul 2022

Årshjulet for 2023 er udarbejdet og årets møder planlagt. Forårets mødedatoer kan I se i kalenderen nedenfor og årshjulet er sendt rundt med dette nyhedsbrev.

Vi har valgt at lægge superbrugermødet i juni måned for at aflaste vores efterår, som er godt fyldt op af efterårets faglige følgegruppemøder.

Vi glæder os meget til forårets fælles faglig følgegruppemøde og til superbrugermødet, hvor vi håber at se rigtig mange af jer på Herlev Hospital.

Mødekalender foråret 2023

17. april	Faglig Følgegruppemøde i DBB
10. maj	Fælles Faglig Følgegruppemøde
24. maj	Fagligt Råd møde
14. juni	Superbrugermøde
22. juni	Styregruppemøde

Dokumenter

Til efterårets møder har der været en del dokumenter til kommentering. Disse dokumenter er nu godkendt og vil snarest være at finde på vores hjemmeside (<http://rbgb.dk/>) eller rekvireres hos sekretariatet.

Det drejer sig om følgende dokumenter:

- Instruks for registrering og statusskift blod (revision)
- Instruks for registrering og statusskift væv (revision)
- Instruks for registrering af ledvæske (revision)
- Instruks for registrering af urin (revision)
- Instruks for import af fraktioner (revision)
- Instruks for kvartalsvise udtræk (revision)
- Samarbejdsaftale ved projektindsamling (revision)
- Instructions for handling of blood for ctDNA (ny - oversættelse)

Den gode historie

Efter mere end tyve år som formand for DANBIOs styregruppe har professor Merete Lund Hetland ønsket at træde tilbage per 1. august, og styregruppen har udpeget overlæge Bente Glintborg som ny formand. DANBIOs styregruppe markerede formandsskiftet med et symposium, hvor oplæg fra ind- og udland på forskellig vis illustrerede de mange forskningsaktiviteter knyttet til DANBIO. I sekretariatet deltog vi i symposiet, og det var spændende at høre om de mange forskellige projekter, hvor mange havde benyttet prøver fra Dansk ReumaBiobank (DRB).

I sekretariatet vil vi gerne takke Merete Hetland for hendes store arbejde i forbindelse med etableringen af DRB og det gode samarbejde vi har haft. Vi glæder os til at fortsætte det gode samarbejde med DANBIO og Bente, og ser frem til yderligere at udvikle samarbejdet mellem DANBIO og DRB.



Status for materialeindsamling

Status for materialeindsamling indeholder kvartalsudtrækket for de første tre kvartaler i 2022, som ligeledes sendes til regionssundhedsdirektørerne. Ønskes nærmere information om status for indsamlingen på lokalafdelingerne, kan centerprojektlederen eller sekretariatet for RBGB altid kontaktes mhp. et udtræk.

Tabel 1-5 viser materialeindsamling på centerniveau for hver region (udtræk pr. 01.11.22). Til sammenligning angiver tabellerne tilsvarende tal for 2021.

Tabel 1: Status for den kvartalsvise materialeindsamling for hvert center i Region Hovedstaden.

Region Hovedstaden			Antal materialer								I alt 2021	I alt 2022
			1. kv. 2021	1. kv. 2022	2. kv. 2021	2. kv. 2022	3. kv. 2021	3. kv. 2022	4. kv. 2021	4. kv. 2022		
DCB												
	Center Rigshospitalet											
		Blod	346	506	385	562	355	479	414		1.500	1.547
		Væv	852	730	836	615	741	555	710		3.139	1.900
		Knoglemarv	6	12	14	13	13	18	21		54	43
		Hæm-blod	33	46	45	57	50	59	55		183	162
	Center Herlev											
		Blod	909	1.011	867	990	833	597	1.018		3.627	2.598
		Væv	572	665	614	659	557	717	577		2.320	2.041
		Knoglemarv	2	0	0	0	0	0	0		2	0
		Hæm-blod	9	0	27	0	48	0	25		109	0
DRB												
	Center Glostrup											
		Blod	55	123	166	133	141	102	98		460	358
		Ledvæske	2	1	0	4	4	7	3		9	12
		Væv	8	0	16	0	30	0	0		54	0
D19B												
	Center Rigshospitalet											
		Blod	9.311	3.522	3.749	213	2.177	2.091	227		15.464	5.826
	Center Herlev											
		Blod	23	2	4	0	14	0	11		52	2
DDeB												
	Gentofte											
		Blod		40		101		168				309
		Væv		29		75		135				239
			Antal donorer									
			1. kv. 2021	1. kv. 2022	2. kv. 2021	2. kv. 2022	3. kv. 2021	3. kv. 2022	4. kv. 2021	4. kv. 2022	I alt 2021	I alt 2022
DBB*												
	Rigshospitalet											
		Blod	2.187	2.542	4.363	2.056	3.222	1.473	2.469		12.071	6.071

*summen af CPR-blod for hele året er mindre end summen af kvartalerne, fordi nogle donorer giver blod flere gange i løbet af året

Tabel 2: Status for den kvartalsvise materialeindsamling for hvert center i Region Sjælland.

Region Sjælland			Antal materialer								I alt 2021		I alt 2022	
			1. kv. 2021	1. kv. 2022	2. kv. 2021	2. kv. 2022	3. kv. 2021	3. kv. 2022	4. kv. 2021	4. kv. 2022				
DCB														
	Center Næstved													
		Blod	73	59	140	50	77	36	77		367	145		
		Væv	353	458	382	400	415	425	444		1.594	1.283		
		Knoglemarv	0	0	0	0	0	0	0		0	0		
		Hæm-blod	0	0	0	0	0	0	0		0	0		
DRB														
	Center Næstved													
		Blod	0	10	18	9	18	5	33		69	24		
		Ledvæske	0	0	0	0	0	0	0		0	0		
D19B														
	Center Næstved													
		Blod	40	0	0	0	5	0	0		45	0		
			Antal donorer											
			1. kv. 2021	1. kv. 2022	2. kv. 2021	2. kv. 2022	3. kv. 2021	3. kv. 2022	4. kv. 2021	4. kv. 2022	I alt 2021	I alt 2022		
DBB*														
	Region Sjællands Sygehusvæsen													
		Blod	3.020	1.259	1.248	1.435	825	1.817	1.080		6.116	4.511		

*summen af CPR-blod for hele året er mindre end summen af kvartalerne, fordi nogle donorer giver blod flere gange i løbet af året

Tabel 3: Status for den kvartalsvise materialeindsamling for hvert center i Region Nordjylland.

Region Nordjylland**			Antal materialer								I alt 2021	I alt 2022
			1. kv. 2021	1. kv. 2022	2. kv. 2021	2. kv. 2022	3. kv. 2021	3. kv. 2022	4. kv. 2021	4. kv. 2022		
DCB												
	Center Aalborg											
		Blod	405	389	395	327	425	282	402		1.627	998
		Væv	194	225	182	213	240	188	248		864	626
		Knoglemarv	92	118	91	76	91	72	75		349	266
		Hæm-blod	109	140	120	46	141	48	101		471	234
DRB												
	Center Hjørring											
		Blod	171	237	205	226	122	143	152		650	606
		Ledvæske	0	0	0	0	0	0	0		0	0
D19B												
	Center Aalborg											
		Blod	171	68	79	19	33	28	80		363	115
DGB												
	Center Aalborg											
		Blod	586	651	570	590	431	700	619		2.206	1.941
			Antal donorer									
			1. kv. 2021	1. kv. 2022	2. kv. 2021	2. kv. 2022	3. kv. 2021	3. kv. 2022	4. kv. 2021	4. kv. 2022	I alt 2021	I alt 2022
DBB*												
	Aalborg Universitetshospital											
		Blod	1.220	693	674	846	149	749	268		2.304	2.288

*summen af CPR-blod for hele året er mindre end summen af kvartalerne, fordi nogle donorer giver blod flere gange i løbet af året

Tabel 4: Status for den kvartalsvise materialeindsamling for hvert center i Region Midtjylland.

Region Midtjylland			Antal materialer								I alt 2021	I alt 2022
			1. kv. 2021	1. kv. 2022	2. kv. 2021	2. kv. 2022	3. kv. 2021	3. kv. 2022	4. kv. 2021	4. kv. 2022		
DCB												
	Center Aarhus											
		Blod**	1.197	1.060	1.159	1.080	1.086	1.026	1.208		4.650	3.166
		Væv	417	369	470	352	340	332	489		1.716	1.053
		Knoglemarv	15	22	14	17	20	5	28		77	44
		Hæm-blod	14	23	14	17	20	5	28		76	45
DRB												
	Center Aarhus											
		Blod	154	129	109	127	127	106	112		502	362
		Ledvæske	0	0	0	0	0	0			0	0
D19B												
	Center Aarhus											
		Blod	539	414	389	173	211	173	366		1.505	760
			Antal donorer								I alt 2021	I alt 2022
			1. kv. 2021	1. kv. 2022	2. kv. 2021	2. kv. 2022	3. kv. 2021	3. kv. 2022	4. kv. 2021	4. kv. 2022		
DBB*												
	Aarhus Universitetshospital											
		Blod	2.103	1.270	1.582	1.502	759	1.438	1.394		5.741	4.210

*summen af CPR-blod for hele året er mindre end summen af kvartalerne, fordi nogle patienter donorer blod flere gange i løbet af året

Tabel 5: Status for den kvartalsvise materialeindsamling for hvert center i Region Syddanmark.

Region Syddanmark			Antal materialer								I alt 2021	I alt 2022
			1. kv. 2021	1. kv. 2022	2. kv. 2021	2. kv. 2022	3. kv. 2021	3. kv. 2022	4. kv. 2021	4. kv. 2022		
DCB												
	Center Odense											
		Blod	539	441	445	454	441	388	530		1.955	1.283
		Væv	475	422	391	400	410	413	393		1.669	1.235
		Knoglemarv	69	89	75	91	74	75	79		297	255
		Hæm-blod	36	52	44	71	45	58	66		191	181
DRB												
	Center Odense											
		Blod	8	19	6	9	15	21	3		32	49
		Ledvæske	0	0	0	0	0	0	0		0	0
	Center Sønderborg (Gigthospitalet)											
		Blod	373	201	662	340	277	105	312		1.624	646
		Ledvæske	0	0	0	0	0	0	0		0	0
D19B												
	Center Odense											
		Blod	144	0	17	0	3	0	0		164	0
			Antal donorer									
			1. kv. 2021	1. kv. 2022	2. kv. 2021	2. kv. 2022	3. kv. 2021	3. kv. 2022	4. kv. 2021	4. kv. 2022	I alt 2021	I alt 2022
DBB*												
	Odense Universitetshospital											
		Blod	382	343	501	469	425	334	415		1.717	1.146

*summen af CPR-blod for hele året er mindre end summen af kvartalerne, fordi nogle donorer giver blod flere gange i løbet af året

Materialeindsamling på afdelingsniveau, DRB

Tablet 6: status for materialeindsamlingen i DRB fordelt på afdelingsniveau.

Lokalafdeling	Antal blodmaterialer 2020	Antal blodmaterialer 2021	Antal blodmaterialer 01.01 – 30.09 2022
Rigshospitalet - Blegdamsvej	67	86	115
Hospitalet i Nordsjælland	35	0	0
Bispebjerg og Frederiksberg Hospital	51	8	0
Gentofte Hospital	87	28	34
Rigshospitalet - Glostrup	472	338	229
Aalborg Universitetshospital	390	210	145
Regionshospital Nordjylland, Hjørring	140	440	464
Holbæk sygehus	0	8	2
Sjællands universitetshospital, Køge	0	34	25
Sygehus Fyn, Svendborg	30	13	2
Odense Universitetshospital	71	19	56
Vejle Sygehus	399	254	80
Dansk Gigthospital, Sønderborg	663	1370	566
Aarhus Universitetshospital	623	397	178
Regionshospitalet, Silkeborg	60	75	124
Regionshospitalet, Randers	12	12	0
Regionshospitalet, Horsens	0	18	63
Regionshospitalet, Herning	0	0	0

Nyhedsbrevet sendes ud fire gange om året til de faglige følgegrupper, centerprojektlederne og superbrugerne i RBGB, DANBIO, Giftforeningen og Danske Regioner.

Nyhedsbrevet vil også være at finde på RBGB's hjemmeside: <http://rbgb.dk/>

Oplysninger om Regionernes Bio- og GenomBank (RBGB) kan fås ved henvendelse til:

Sekretariatet for Regionernes Bio- og GenomBank, Afdeling for Patologi, Herlev Hospital, Borgmester Ib Juuls Vej 73, Opgang 7, 4. etage, L5, 2730 Herlev. Tlf. (+45): 3868 9812/3868 9132. E-mail: RBGB.sekretariat.herlev-og-gentofte-hospital@regionh.dk